

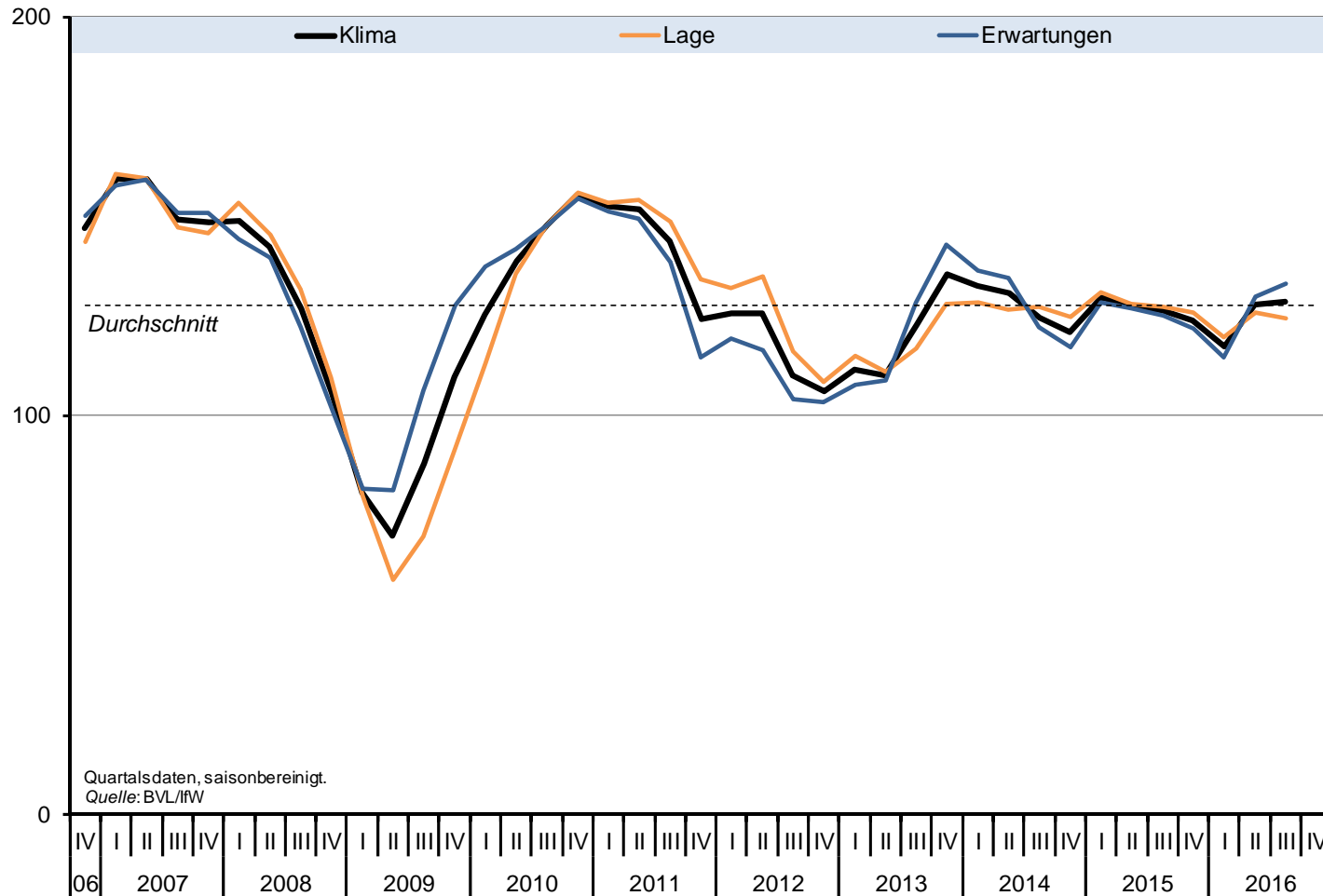
Logistik-Indikator

Ergebnisse 2006-Q4 bis 2016-Q3

Prof. Dr. Stefan Kooths
Dr. Ulrich Stolzenburg
Institut für Weltwirtschaft an der Universität Kiel,
Prognosezentrum

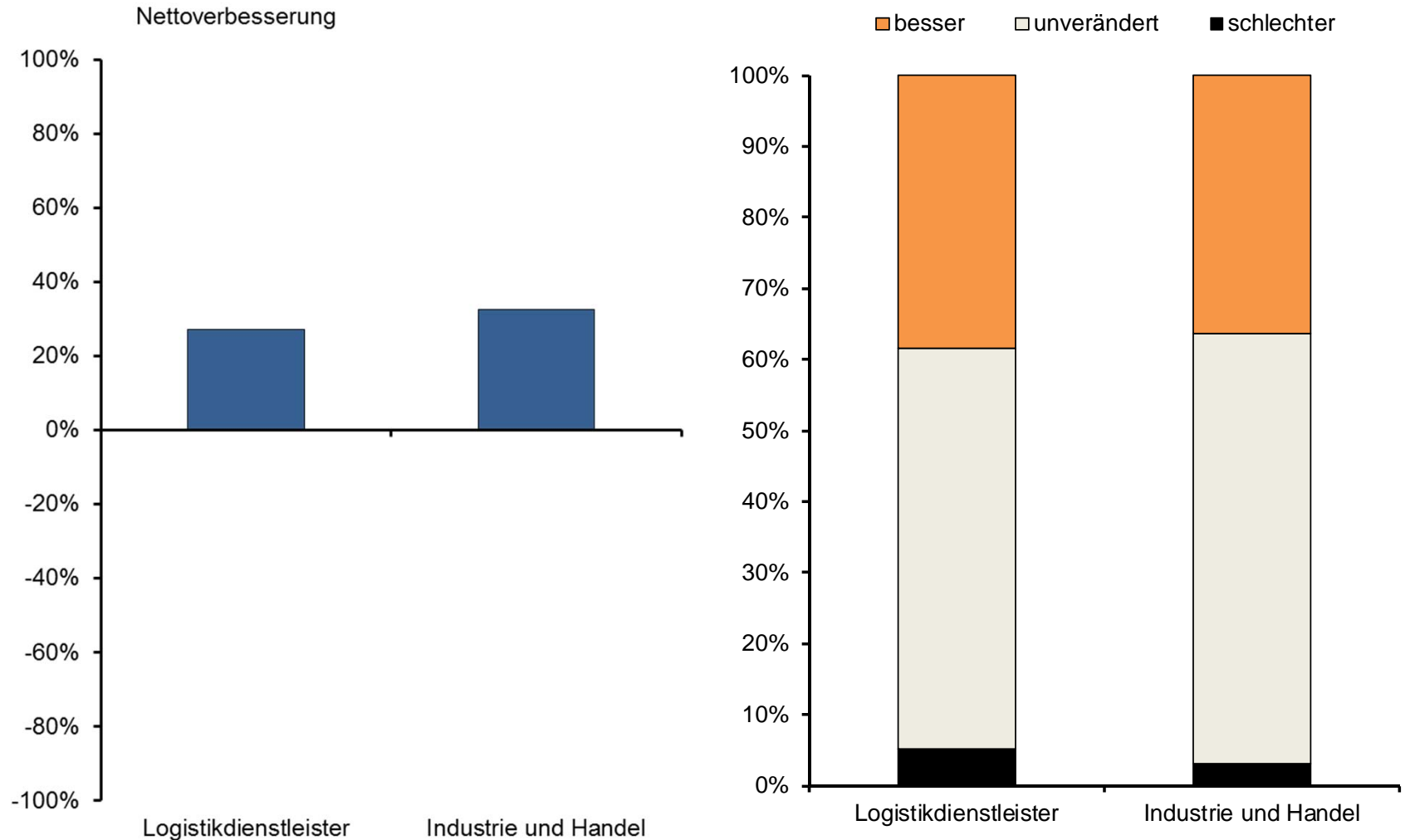
Methodik auf Schlussfolie

Gesamtindikator

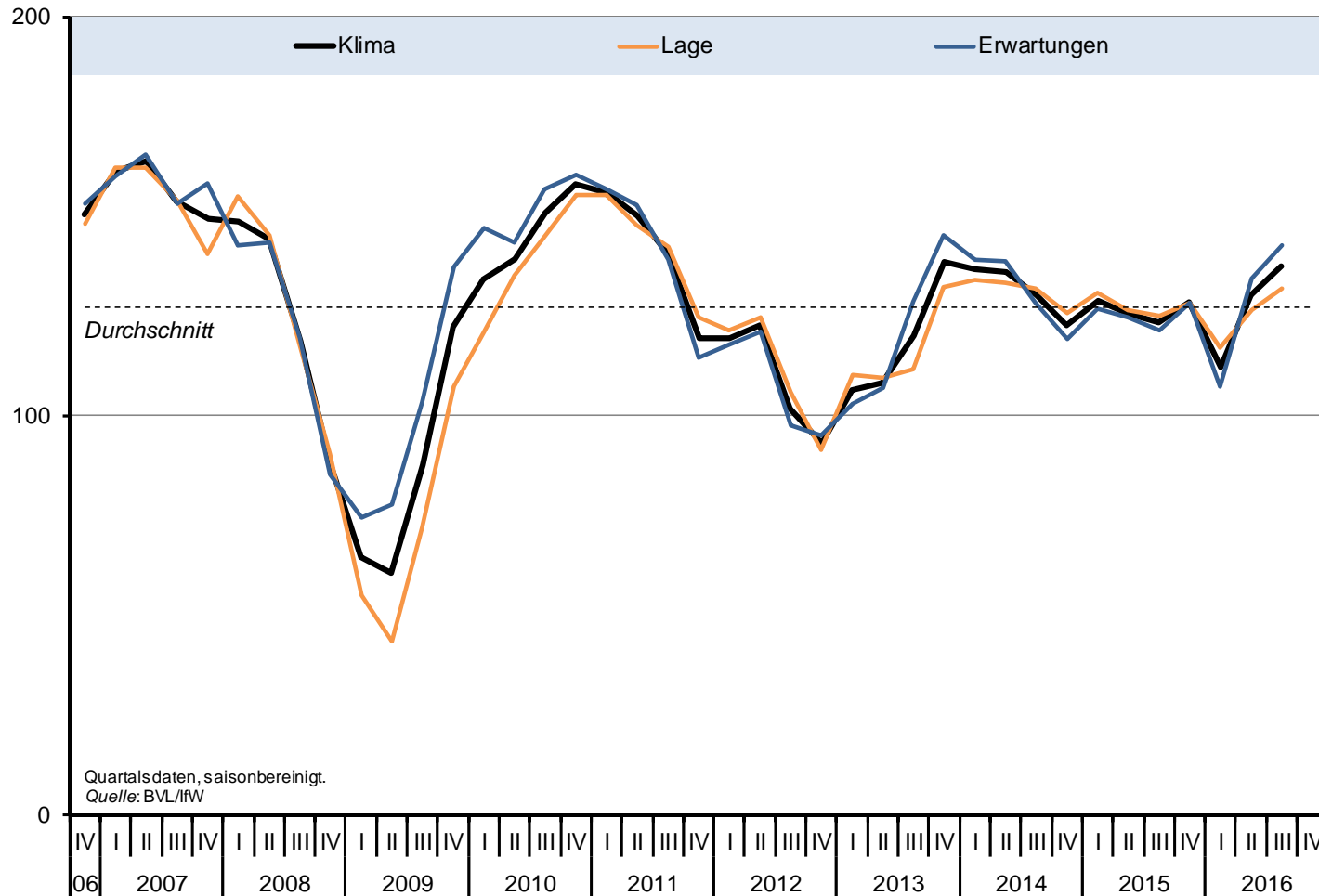


Geschäftstendenz

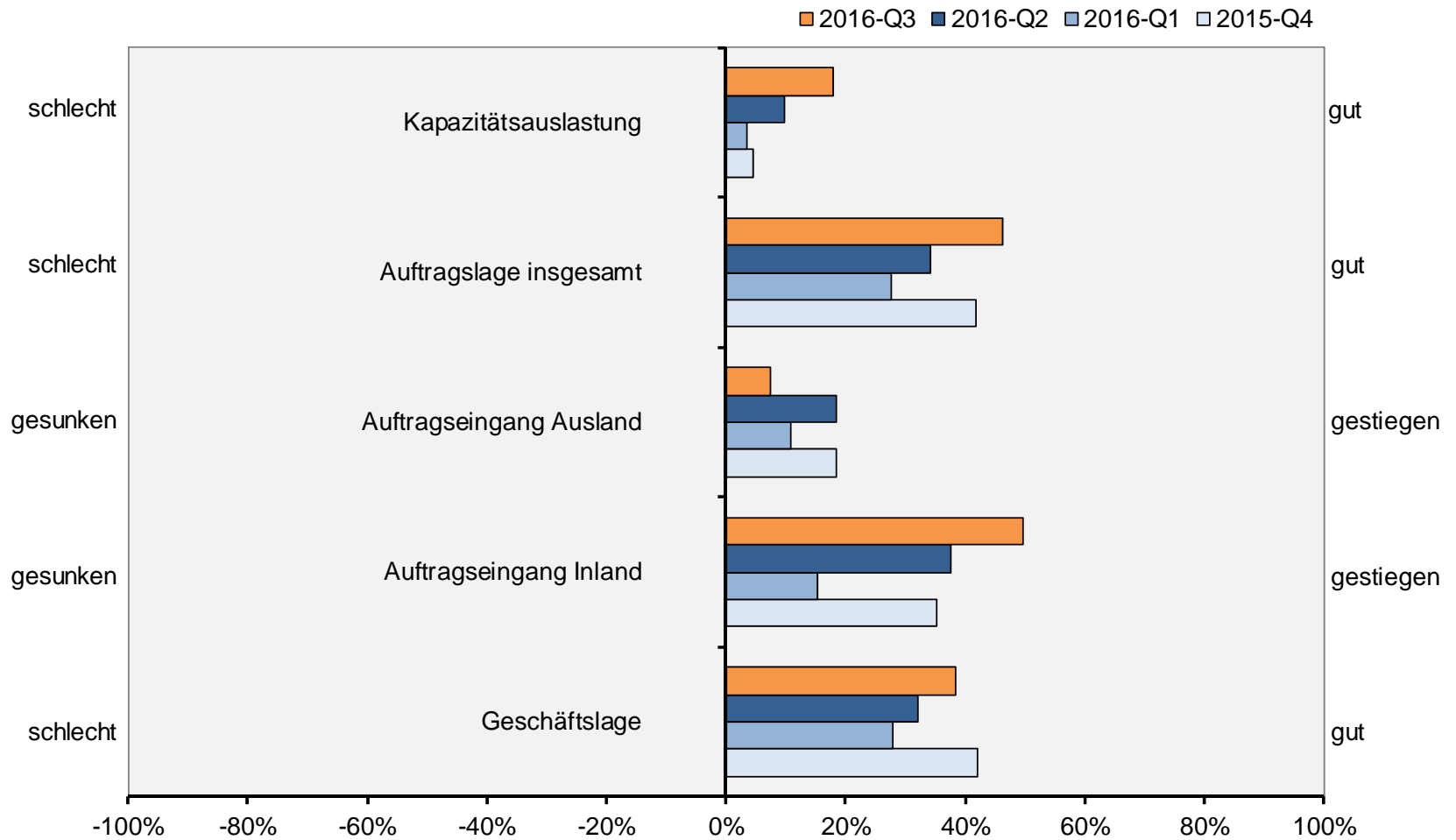
Ausblick auf das nächste Quartal



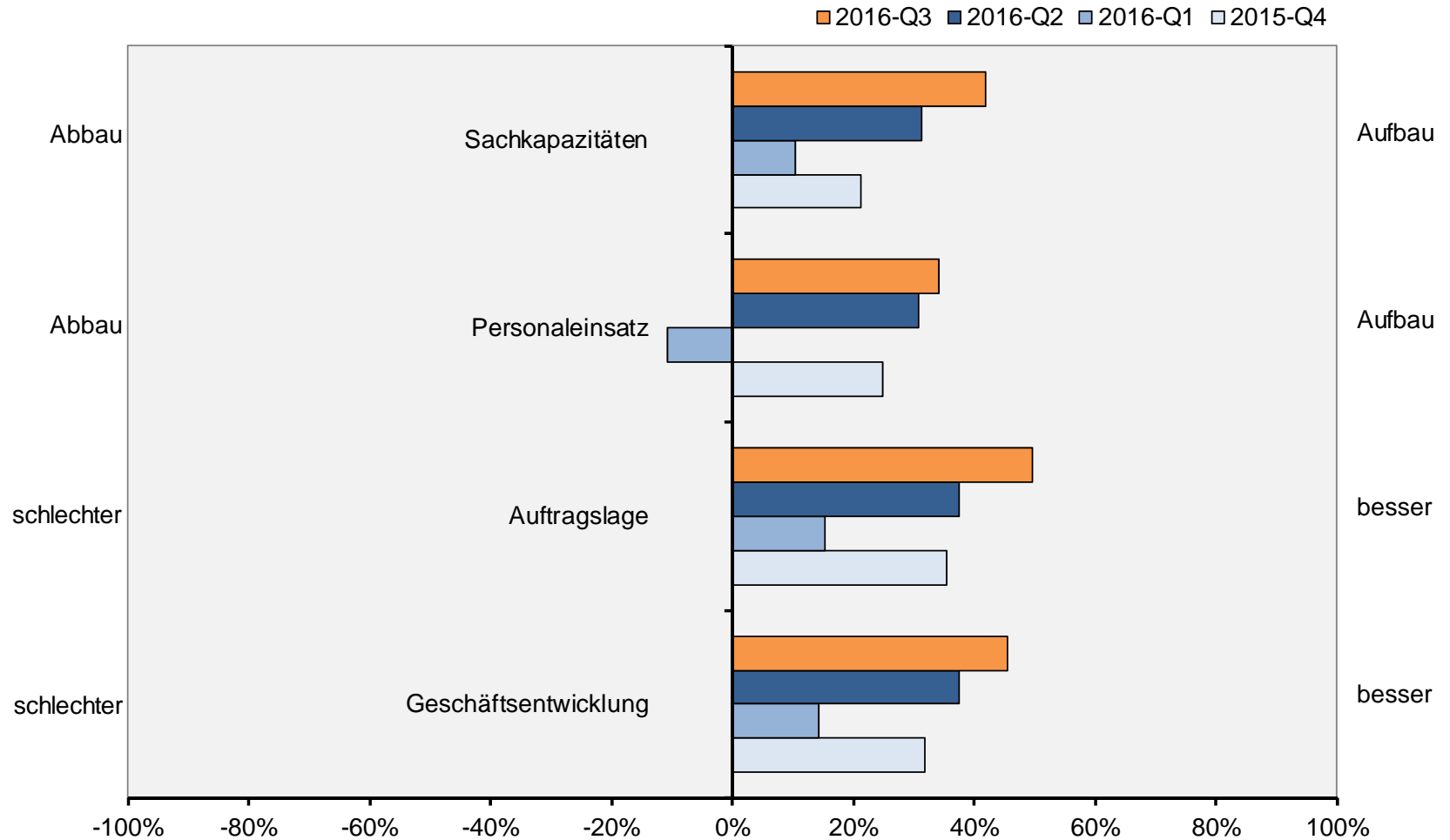
Teilindikator „Logistikdienstleister“



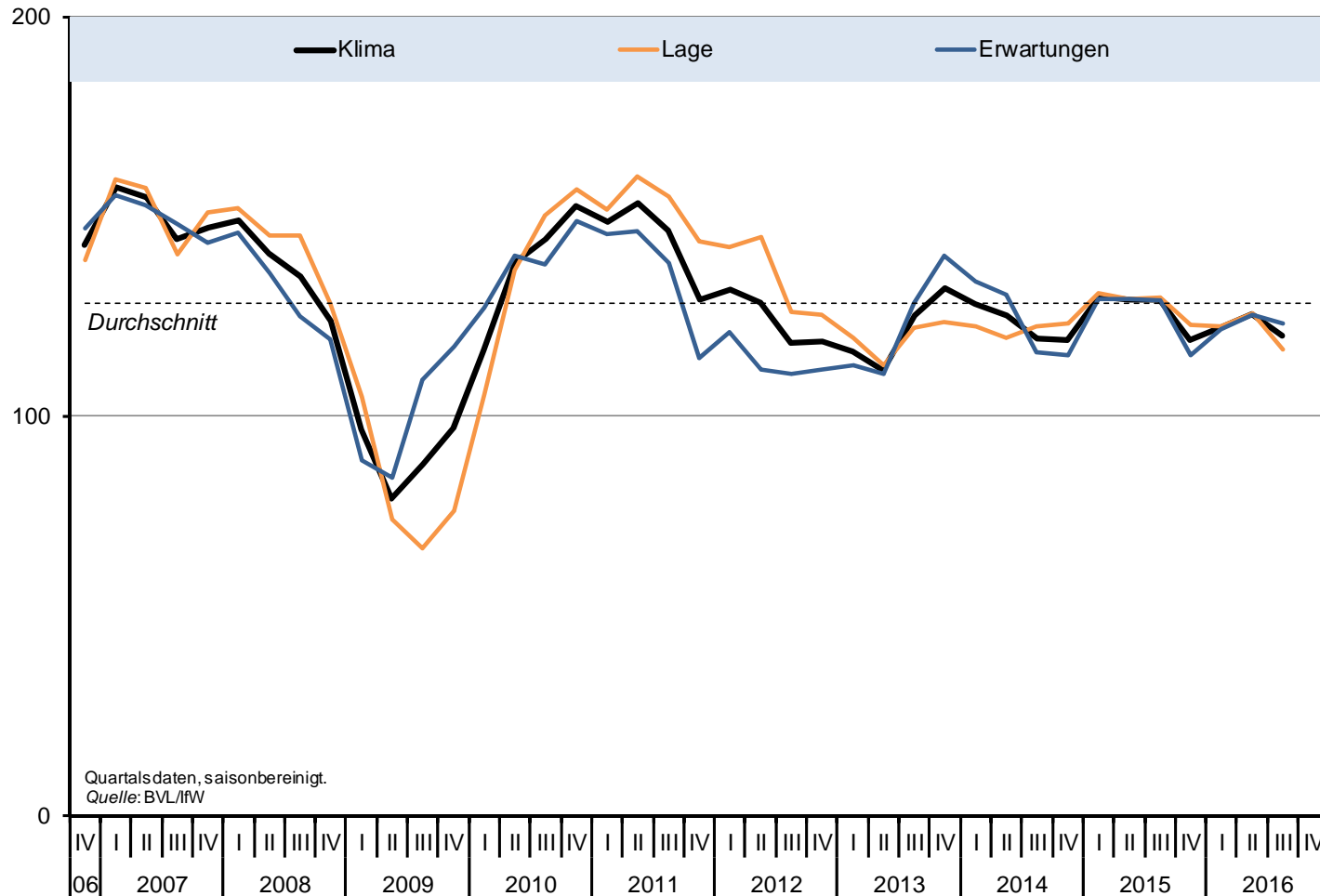
Logistikdienstleister: Lagebeurteilung



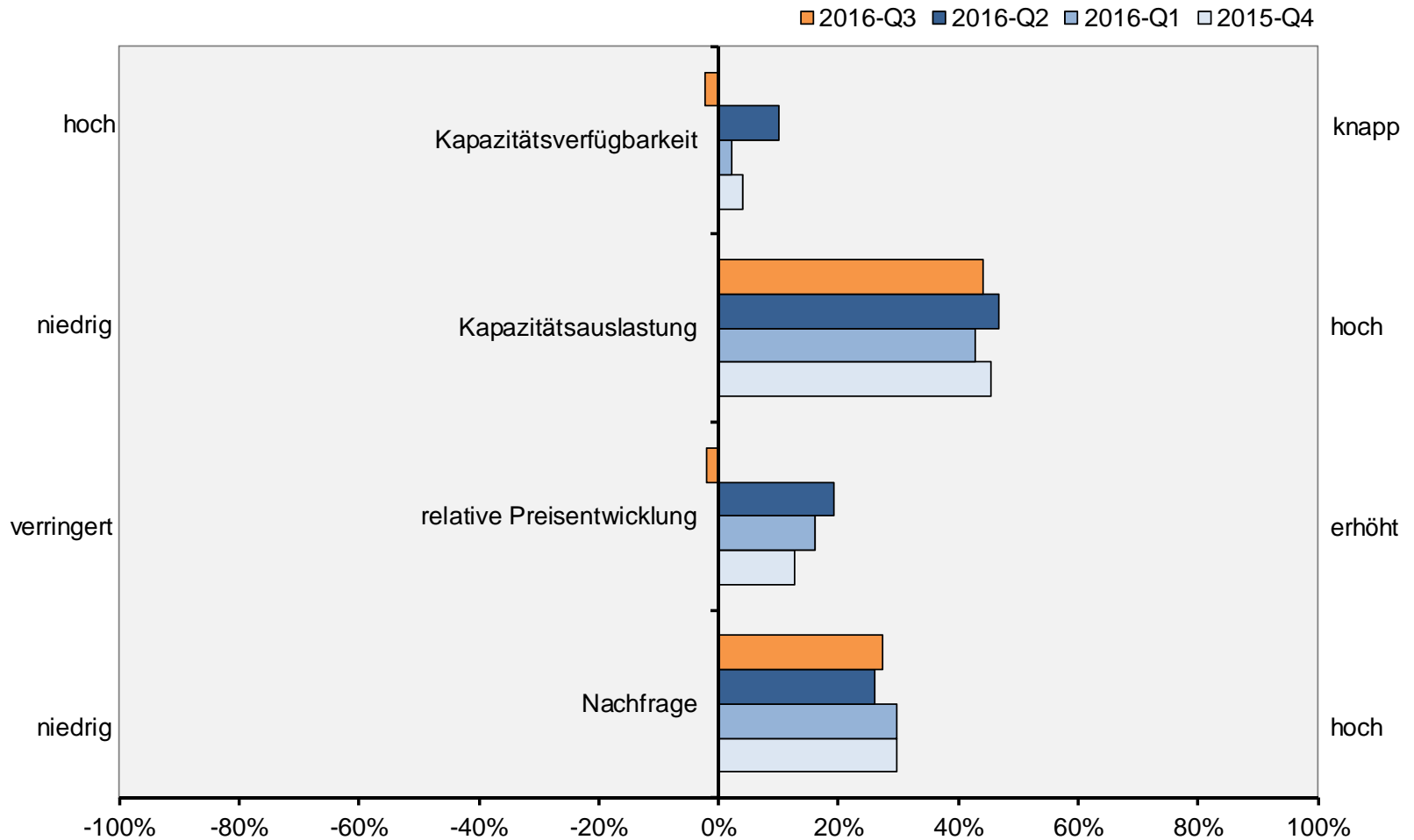
Logistikdienstleister: Erwartungen



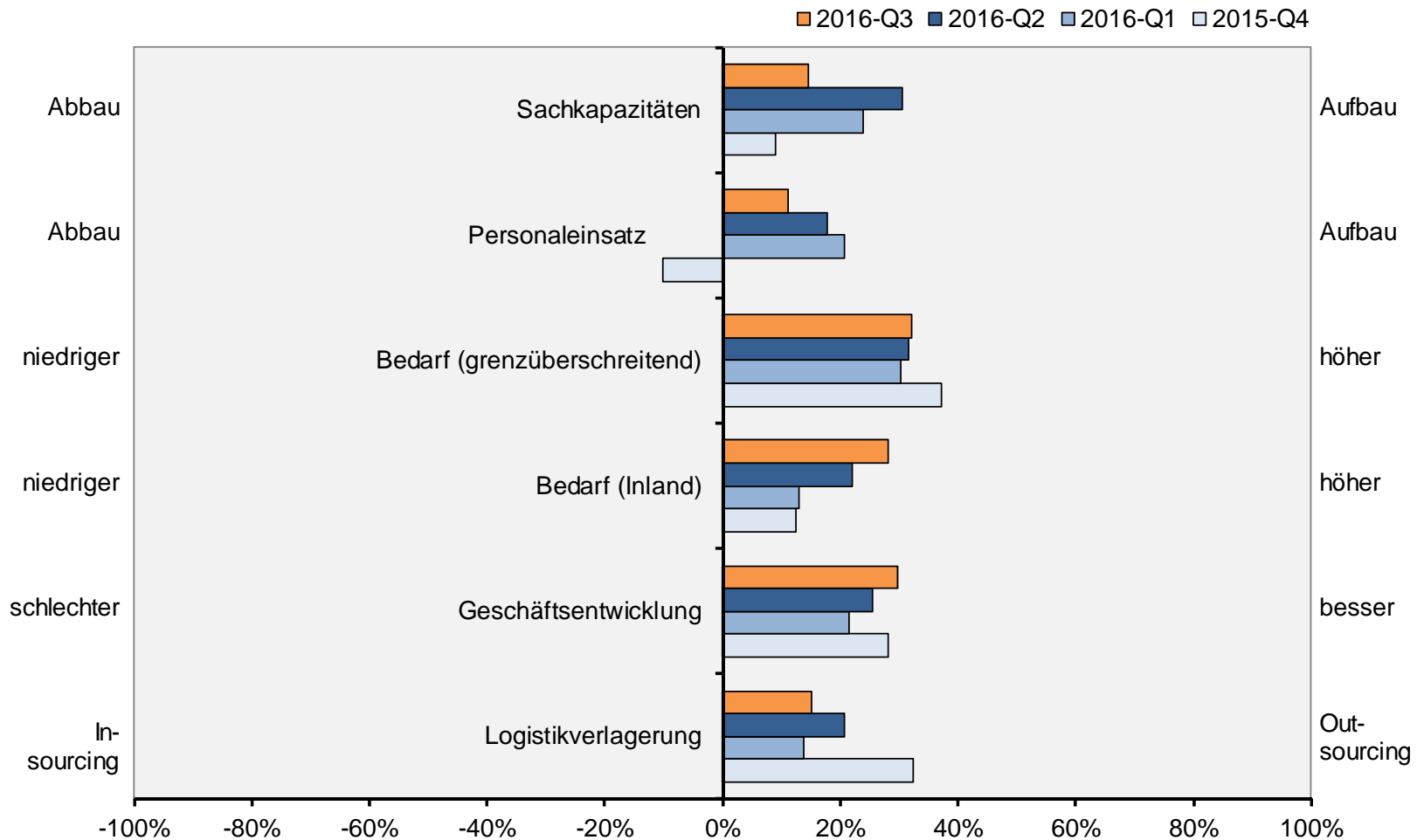
Teilindikator „Industrie und Handel“



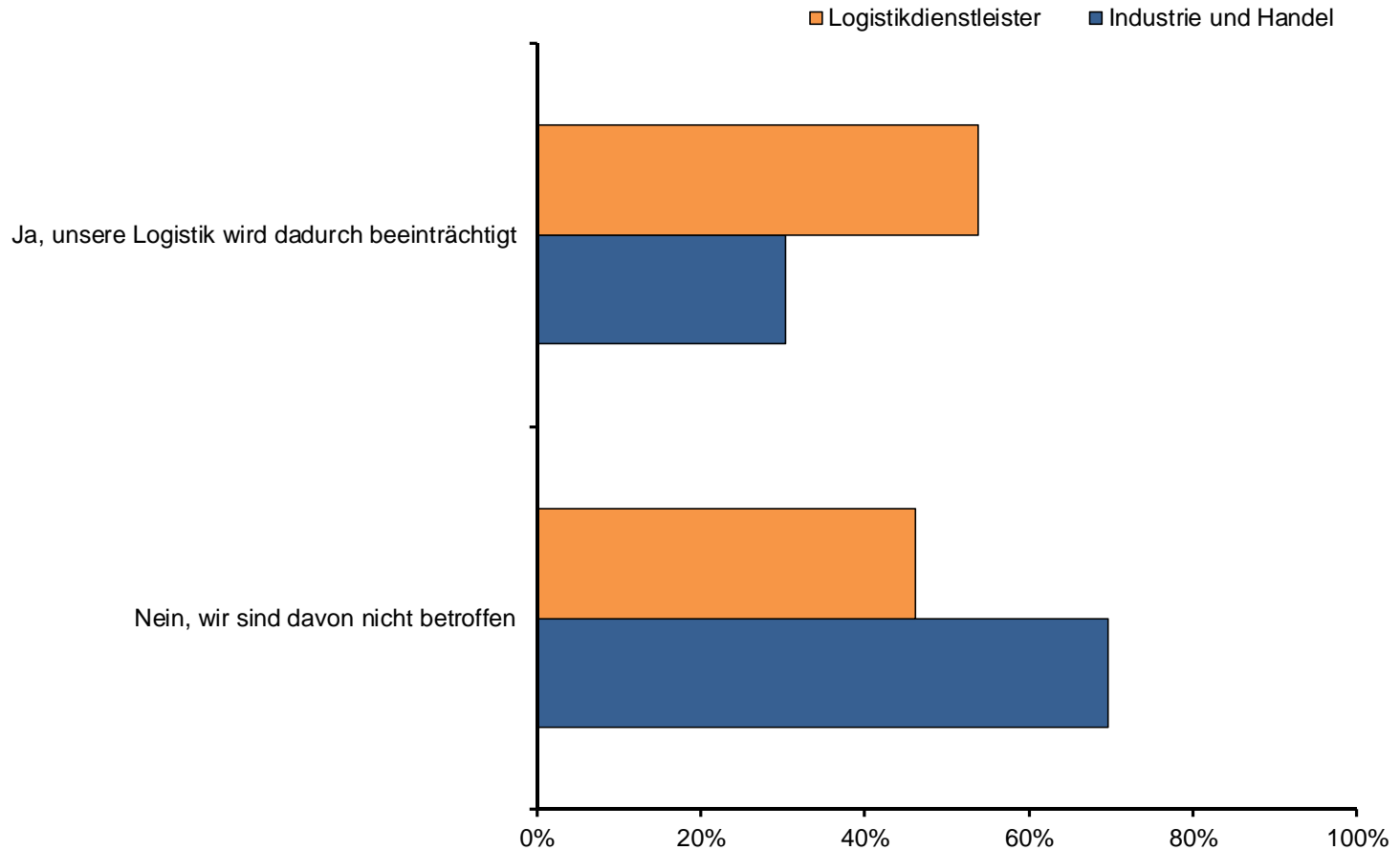
Industrie und Handel: Lagebeurteilung



Industrie und Handel: Erwartungen

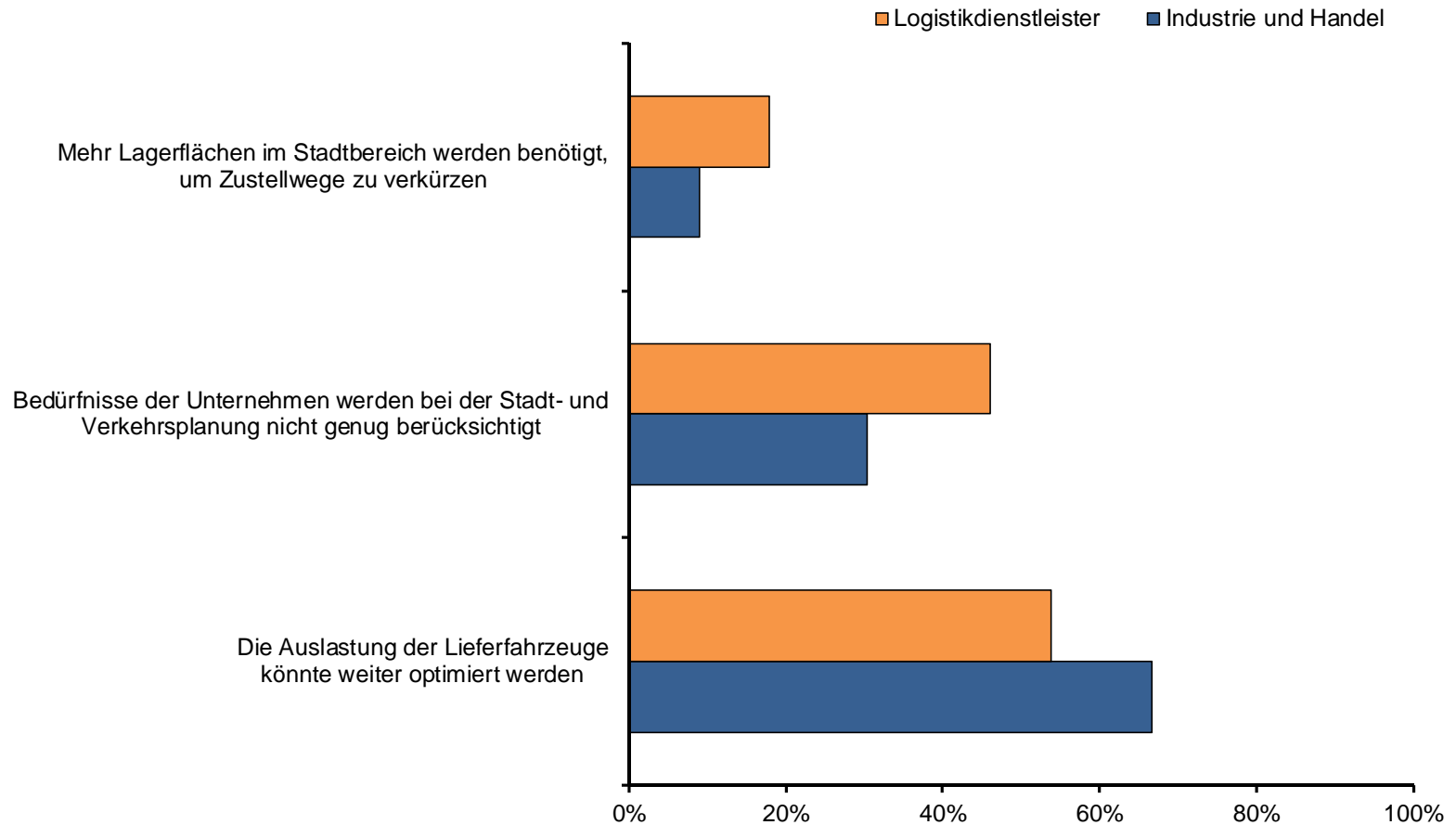


Innerstädtische Logistikengpässe



Sind innerstädtische Engpässe (Stau, Luftverschmutzung, Lärm) für Ihre Logistik ein Thema?

Aussagen zur Logistik-Situation



Welche Aussagen zur Logistik-Situation in den Städten treffen aus Ihrer Sicht zu?

Methodische Erläuterungen

- Der Logistik-Indikator wird vom Institut für Weltwirtschaft an der Universität Kiel im Auftrag der Bundesvereinigung Logistik e.V. berechnet. Er basiert auf der quartalsweisen Expertenbefragung der jeweils 100 größten deutschen Unternehmen, für die Logistikleistungen als Anbieter (Logistikdienstleister) bzw. als Anwender in Industrie und Handel eine besondere Rolle spielen. Die Befragung läuft jeweils in der ersten Hälfte des letzten Quartalsmonats. Das Fragedesign zielt auf die konjunkturelle Beurteilung der mit Logistikleistungen verbundenen ökonomischen Aktivitäten innerhalb der Grenzen der Bundesrepublik Deutschland ab.
- Für sämtliche Fragen stehen drei Antwortalternativen zur Wahl, die sich jeweils als positiv-expansiv, durchschnittlich-neutral und negativ-kontraktiv kennzeichnen lassen. Aus den Antworten wird zunächst der Saldo der positiv-expansiven Antworten gebildet (positiv-expansive abzüglich negativ-kontraktive Antworten) und auf den Durchschnitt aller Befragten bezogen (diese Anteilswerte werden mit jeder Veröffentlichung des Indikators separat berichtet). Anschließend werden die zu den jeweiligen Teilbereichen „Lagebeurteilung“ und „Erwartungen“ gehörenden Anteilswerte gemittelt und auf den Zahlenbereich 0 (entspricht 100 % negativ-kontraktiver Antworten) und 200 (entspricht 100 % positiv-expansiver Antworten) skaliert (bei einem Indikatorwert von 100 halten sich expansive und kontraktive Antworten die Waage). Der Durchschnitt aus den so entstehenden Lage- und Erwartungsindikatoren bildet den Klimaindikator für die Angebots- und Anwenderseite. Durch eine gleichgewichtete Zusammenfassung beider Marktseiten entsteht der Gesamtindikator, getrennt nach Lage, Erwartungen und Klima.
- Sämtliche quartalsbezogenen Fragen beziehen sich auf eine jahreszeitlich übliche Einschätzung. Zusätzlich werden alle berichteten Zahlen und resultierenden Indikatorwerte mit einem statistischen Standardverfahren zur Saisonbereinigung (Census-X12-ARIMA) von dem verbleibenden saisonalen Muster bereinigt.